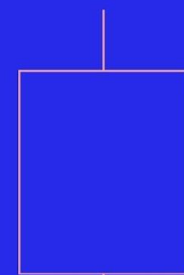


MULHER▲TRADER

Primeiros passos na bolsa de valores

O que você precisa saber sobre o mercado antes de começar a investir!



Esse e-book é 100% direcionado à eIA: Investidora.

O que foi um exercício e tanto de inclusão de gênero e consciência em sua produção.

Não apenas uma trader! Sou uma agente autônoma de investimentos que ensina a unir os ganhos do day trade com uma estratégia de longo prazo.

Meu maior objetivo é ajudar mais mulheres a conquistarem sua independência financeira através da bolsa de valores e utilizar da diversificação em uma carteira global de investimentos.

Atuei em bancos de investimentos por mais de 12 anos, trabalhei em uma corretora de valores por alguns meses quando larguei tudo para empreender no ramo da moda. No meio dessa empreitada, acabei entendendo que o meu lugar era mesmo no mundo das finanças e dos investimentos. Quando voltei a investir, percebi a falta de mulheres a minha volta me acompanhando e o quão dominada por homens é a Bolsa de Valores.

Rapidamente passei da Renda-Fixa para os Multimercados, da compra no Tesouro para a compra e venda de ações. Mas ainda me incomodava o fato de que não haviam muitas mulheres me acompanhando nessas realizações.

Para muitas delas, o mundo Day Trade, das finanças e dos investimentos parece um sonho distante. Foi pensando em ajudá-las que nasceu o Mulher Trader. Lá, eu falo sobre tudo o que uma mulher precisa saber para atingir sua independência financeira, sem foco em ganhos materiais ou lucro instantâneo, e sim em você ser capaz de tomar suas próprias decisões com o seu rico dinheirinho!

De forma simples e objetiva, ensino a linguagem do mundo de renda variável e as incentivo a colocar seu conhecimento em prática!



INTRODUÇÃO

INVESTIMENTOS EM AÇÕES

É uma ótima alternativa para aqueles que querem diversificar suas aplicações ou para aqueles que desejam otimizar sua carteira através de um investimento mais arriscado.


No Brasil, atingimos a marca de **2 milhões** de pessoas físicas operando em bolsa no ano de 2020, sendo que dessas, mais de **600 mil são mulheres**.

Se pensarmos que a população brasileira é de mais de 210 milhões e as mulheres representam mais de 52% disso, concluímos que o número de mulheres na bolsa ainda é muito baixo, e este tipo de investimento ainda não é popular.

Por isso este e-book surgiu: para desmistificar termos e conceitos e incentivar as pessoas - principalmente as mulheres - a investir em renda variável.

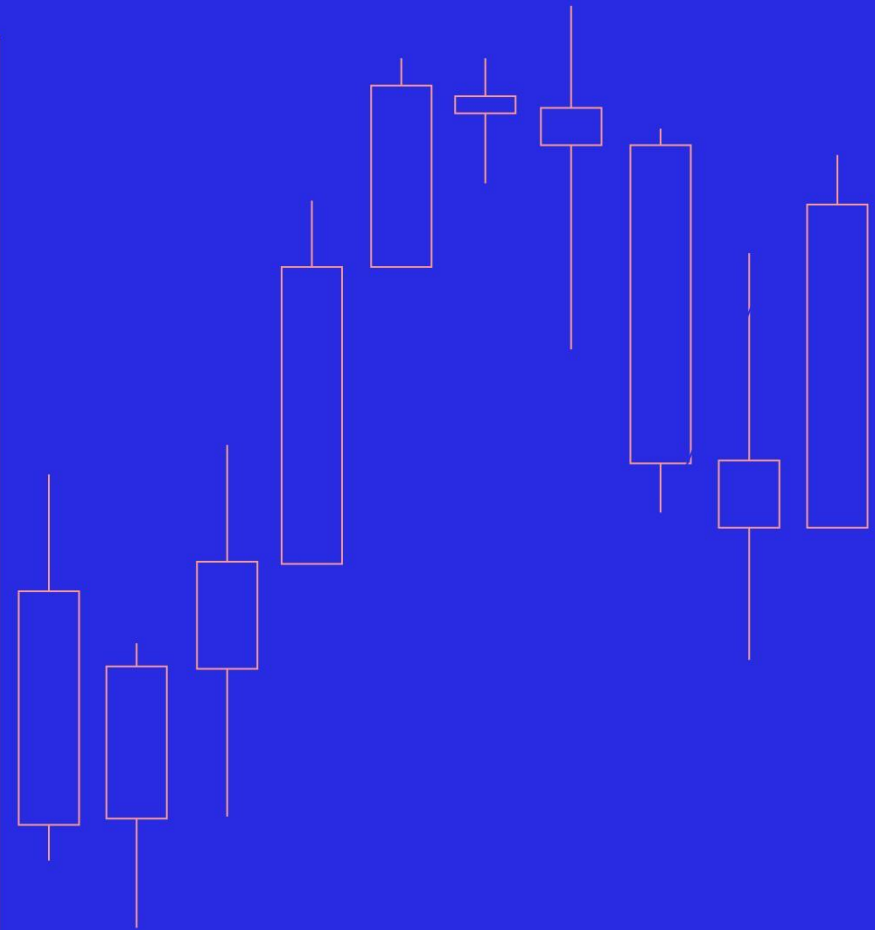
"Eu diria que uma das razões pelas quais as mulheres não investem na mesma medida que os homens, é porque ainda pensamos nisso, de certa forma, como uma atividade masculina."

Sallie Krawcheck.



Representam uma fração do capital social de uma empresa. Ao comprar uma ação, você se torna sócia de um negócio. Conseqüentemente, passa a correr os riscos dele, bem como participa dos lucros e prejuízos, como qualquer empresária.

O objetivo principal ao investir em ações, é a famosa máxima, comprar na baixa e vender na alta, ou seja, comprar ao menor preço e vender com valorização. Sim, também é possível ganhar com a queda dos preços das ações! Mas este é um assunto que será abordado em outro material.

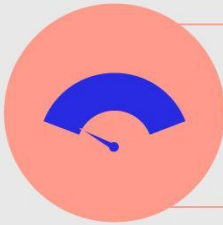


O que são ações?



PERFIS DE INVESTIDORAS

Conservadora



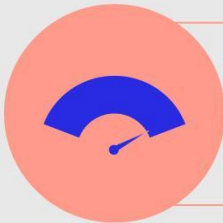
É aquela que prioriza a preservação de seu capital, assim, o investimento em ações pode ficar em segundo plano, visto que acarreta maior risco e podem ocorrer perdas.

Moderada



Aceita correr um pouco mais de risco, em busca de melhor rentabilidade. Nesse caso, o investimento em ações já pode ser uma alternativa, pois este perfil já tem certa tolerância ao risco e busca maiores retornos.

Agressiva



Tem como principal objetivo a obtenção de ganhos elevados no curtíssimo prazo, aceita elevada exposição ao risco, e suporta ter oscilações negativas em seu investimento.

É necessário que você conheça o seu.
Mas fica tranquila!
As casas de investimentos e bancos são obrigados a fornecer um questionário para identificar seu perfil antes de investir.

SEU PERFIL

A investidora conservadora pode alocar de 0% a 10% do seu capital em renda variável.

Já a Moderada, de acordo com seus objetivos, pode alocar até 30% de seu capital em ações.

A Agressiva, pode chegar a ultrapassar os 50% alocado de sua carteira total.

Os preços das ações possuem alta volatilidade (podem subir ou cair muito, num único dia) e a investidora deve estar consciente e preparada para possíveis perdas, como também há sempre o risco de falência da empresa em que investiu.

▲ TIPOS DE OPERAÇÕES

Para cada tipo existe um objetivo diferente, conseqüentemente, uma maneira diferente de acompanhar.

Por isso é importante saber seu perfil antes, para já entender o que está disposta a fazer no dia-a-dia da sua carteira de investimentos. Quem pode separar algumas horas do dia para checar o mercado e tem perfil mais arrojado, pode escolher o Day Trade.

Já aquela investidora de perfil moderado, que dispõe de apenas alguns minutos por dia para acompanhar suas operações, pode escolher o Swing Trade.

Para a mais conservadora, que pode acompanhar seu investimento apenas algum dia ou outro na semana, ou até poucas vezes no mês, o Position Trade é uma boa escolha.



Position Trade

É uma operação de longo prazo, que pode durar semanas, meses ou anos.



Swing Trade

Operação de curto a médio prazo, geralmente dura de 2 a 15 dias.



Day Trade

Operação de curtíssimo prazo, onde a compra e a venda são encerradas no mesmo dia.

NOMENCLATURA DAS AÇÕES

Ordinárias (ON):

Concedem direito a voto nas assembleias. Quem possui ações ordinárias pode participar das decisões tomadas nessas assembleias, como a eleição de membros do Conselho Administrativo, ou ainda decidir sobre a destinação dos lucros, reformar o estatuto social, entre outras. Cada ação ordinária equivale a um voto.

Preferenciais (PN):

Concedem preferência na distribuição de dividendos.

A ação preferencial não dá direito a voto (há exceções). Em contrapartida, concede outras vantagens, tais como prioridade na distribuição dos dividendos e prioridade no reembolso do capital.

Uma ação é representada por quatro letras - escolhidas a partir de alguma abreviação da denominação da companhia - seguida de um número. É utilizado o número 3 para ações ordinárias e 4 para preferenciais e, em alguns casos, é seguido por uma letra que significará o mercado, como F - fracionário ou T - termo. Vale ressaltar que existem outros códigos, algumas ações que não seguem esse padrão, onde a ação preferencial é negociada através do número 5 ao invés do 4.

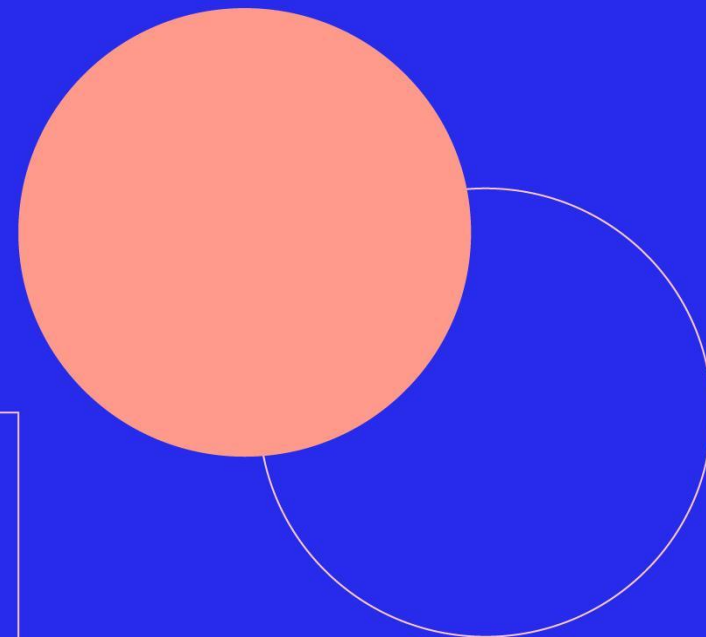
CÓDIGOS DE AÇÕES

MAIS NEGOCIADOS

- 3 - ordinárias - ex: VALE3
- 4 - preferenciais - ex: GGBR4
- 5 - preferenciais classe A - ex: USIM5
- 6 - preferenciais classe B - ex: ELET6
- 11 - BDRs, ETFs, e Units - ex: SANB11, BOVA11 M

MENOS FREQUENTES

- 1 - direito de subscrição* ordinária - ação ordinária - ex: PETR1 para direito da PETR3
- 2 - direito de subscrição - ação preferencial - ex: BBDC2 para direito da BBDC4
- 7 - preferenciais classe C
- 8 - preferenciais classe D
- 9 - recibo de subscrição - ação ordinária
- 10 - recibo de subscrição - ação preferencial



Quando uma empresa lança novas ações ao mercado proveniente do aumento de capital, ela concede aos seus acionistas o direito subscrição.*



LOTES:

PADRÃO X FRACIONÁRIOS

As ações listadas em bolsa de valores são negociadas através de lotes padrão de 100 ações, ou seja, a investidora não consegue adquirir apenas 01 (uma) ação através do lote padrão, consegue apenas comprar de 100 em 100 ações.

Caso a investidora queira adquirir números quebrados de ações, por exemplo, 50 ações, ela deverá utilizar o mercado fracionário. Por exemplo, em uma compra de 250 ações da empresa X, a qual possui lote padrão de 100 ações, será registrado 2 solicitações de ordem a

primeira de 200 ações no lote padrão e a 2ª de 50 ações no lote fracionário (“F” no código da ação). Note que as cotações do mercado fracionário, geralmente são diferentes dos preços negociados no Mercado Principal.

Esta variação de preço, deve-se ao fato que existem diferentes demandas e ofertas para o papel de lote padrão e de lote fracionário. Portanto, para saber a cotação do papel no mercado fracionário, é necessário digitar o código do papel seguido da letra “F”.

COMO É DEFINIDO O PREÇO DAS AÇÕES?

Aqui vale relembrar a tradução de trade: **comércio.**

Então, como em qualquer outro mercado, uma transação de troca ocorre em cada negociação. Quando uma ganha, a outra parte perde.

Uma ação é colocada à venda no mercado com preço “X”. Imagine que existem várias compradoras para essa ação, porém, somente parte delas consiga comprar. Sendo assim, haverá uma forte demanda formada por estas compradoras. Então, as interessadas para comprá-las em negociação, terão que oferecer um valor maior ao que as proprietárias pagaram, o que pressionará os preços para cima.

A oferta e a demanda são os únicos fatores que definirão o preço de uma ação. O preço justo da ação é o próprio preço praticado no mercado.

REMUNERAÇÃO

O retorno sobre o capital investido pode ser:

- **Valorização:** Se o papel adquirido tiver valorização (subir de preço), essa ação poderá ser vendida a um preço superior ao da compra. Este tipo de remuneração recebe o nome de ganho de capital.

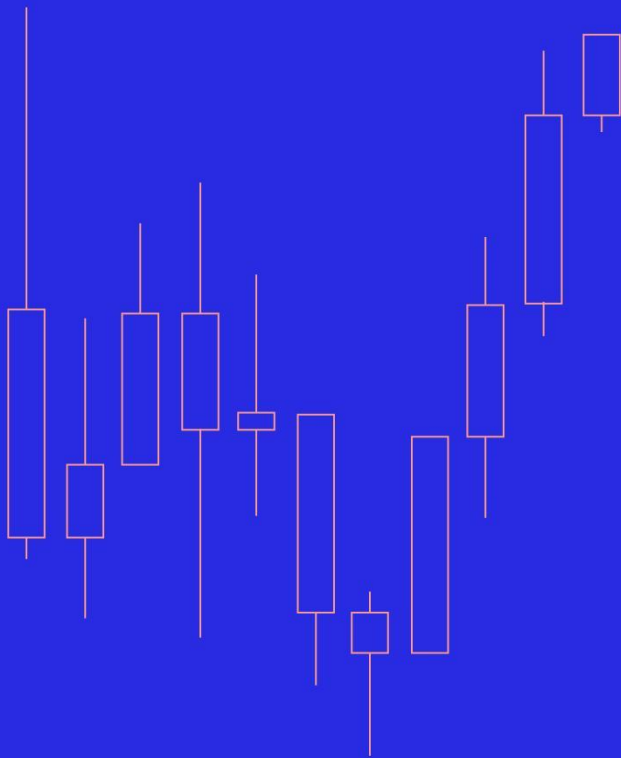
Dividendos: Quando uma empresa vai bem, ela divide os lucros com quem tem suas ações. Esta distribuição dos lucros são os dividendos, ou seja, os dividendos correspondem à parcela de lucro distribuída aos acionistas, na proporção da quantidade de ações detidas, apurado ao fim de cada exercício social.

Cuidado com informações divulgadas em fóruns, redes sociais, e-mails e mensagens inbox no LinkedIn de pessoas que se autointitulam especuladores, scalpers e traders.

Podem ser mensagens mal-intencionadas, buscando aumentar a demanda de um título para vendê-lo e ter ganho pessoal nisso.

Eu já conheci pessoas que perderam dinheiro com isso!

HORÁRIO DE FUNCIONAMENTO



Mesmo com o fim do horário de Verão Brasileiro, a Bolsa continua a estender o horário de novembro a março até às 17:55 , por conta do fim do horário de verão americano.

- Pregão regular (março a outubro);
- Sessão contínua de negociação das 10h às 16h55;
- Das 9h45 às 10h - Leilão de Pré- abertura - registro de ofertas para a formação do preço teórico de abertura;
- Das 16h55 às 17h - Call de Fechamento: para os ativos negociados no mercado à vista, que fazem parte da carteira de índices da BOVESPA e para as séries de opções de maior liquidez;
- After-Market: negociação das 17:30 às 18:00.

Ocorre apenas no período regular (de março a outubro) e permite a negociação de ações no período noturno, após o horário do pregão regular, de forma eletrônica. A totalidade de ordens enviadas tem limite de 900 mil por CPF, no período do After-Market, e os preços das ordens enviadas não poderão exceder a variação máxima positiva ou negativa de 2% em relação ao preço de fechamento do pregão regular.



TIPOS DE ANÁLISE

Técnica

Também é conhecida por análise gráfica. Consiste no estudo dos movimentos do mercado, através de gráficos que são formados pelo histórico de preços de cada ativo.

O aspecto mais importante desta análise está na determinação de quando comprar ou vender um ativo.

Fundamentalista

Gera suas recomendações de compra, venda ou neutro, a partir dos fundamentos da empresa, como expectativa de resultados, projeções de lucro, receita, custos e etc., e também do cenário macroeconômico. Portanto, é uma análise de longo prazo, pois depende de fatos concretos ocorrerem. A escola fundamentalista estuda a empresa a fundo, discute suas atuações e comportamentos antes de definir uma recomendação. Portanto, não irá limitar um stop de perda, pois considera que se o ativo está barato e tem potencial de apreciação, após uma queda de 20% ele estará ainda mais barato.

HOME BROKER

É o sistema de operações que permite negociar ações pela internet. Para isso, a investidora precisa ter cadastro em uma corretora ligada à Bovespa, que disponibiliza todo o sistema tecnológico para a transmissão das informações.

Antigamente, quem optava por investir em ações precisava dirigir-se a uma corretora ou telefonar para fazer suas movimentações. De 1999 para cá, o sistema Home Broker é a opção mais prática e eficiente, e conseqüentemente vem sendo a mais utilizada pela pessoa física.

Em casos de falhas no sistema, os outros meios tradicionais para efetuar sua ordem, como telefone, e-mail ou chat, seguem disponíveis.

A compra ou a venda de ações, é somente feita por meio de corretoras ou distribuidoras de valores mobiliários registradas na CVM. Esta intermediação se dá com base nas ordens que as clientes encaminham à Corretora, seja para a compra ou a venda de ações, que pode ser via telefone através da mesa de operação, ou internet pelo Home Broker.

TIPOS DE ORDEM

Ordem Stop:

É um parâmetro de preço, que quando atingido dispara uma ordem limitada de compra ou venda, previamente estabelecido pela investidora, de acordo com a sua estratégia.

Exemplo:

Comprou uma ação a R\$ 10,00, e quer proteger-se caso ela desvalorize, e garantir o lucro caso valorize.

Podemos programar dois “stops” de venda:

- **GAIN:** Caso a ação valorize para R\$ 12,00, é disparada uma ordem de venda limitada a este valor.
- **LOSS:** Caso a ação desvalorize para R\$ 8,00, é disparada uma ordem de venda limitada a este valor. Acompanhar a ordem.



SAQUES DE GANHOS

São os prazos para débito e crédito na conta corrente.

No mercado à vista, vigora o seguinte fluxo de liquidação:

- D+0: dia da operação;
- D+1: prazo para os intermediários financeiros (Corretoras de valores) especificarem as operações por eles executadas junto à Bolsa;
- D+2: entrega e bloqueio dos títulos para liquidação física da operação, caso ainda não estejam na custódia da CBLC;
- D+3: liquidação física e financeira da operação.

O que é a Liquidação Financeira? É o pagamento de fato para a investidora, em sua conta corrente do valor de sua remuneração. E também, o dia do débito das perdas para a ponta perdedora da operação (quem realizou perda/loss).



CUSTOS DAS OPERAÇÕES

Taxa de Corretagem: A cada compra ou venda de ações, a Corretora intermediária cobra uma taxa, cujo os valores variam. Pode ser variável, adicionando a esse fixo um percentual sobre o total da negociação.

Taxa de Custódia: É uma taxa mensal cobrada pela Corretora para manter os ativos de seus clientes sob guarda da B3, responsável pelos serviços de custódia, compensação, liquidação e controle de risco das operações.

Emolumentos: Taxa cobrada pela Bolsa, sobre operações de compra e venda de ações. Índice sobre o valor negociado.

Atenção! As corretoras normalmente oferecem descontos em corretagem para quem opera por conta própria no homebroker ou dependendo da quantidade de operações feita no mês.

Faça uma simulação antes de escolher a sua!

O QUE MAIS VOCÊ PODE OPERAR NA BOLSA DE VALORES?

Nesse e-book abordamos somente as ações no mercado à vista!
Quais outros mercados que podemos operar na Bolsa de Valores?

Fundos
Imobiliários e
ETFs.

BDRs.

Opções de
ações.

Mercado Futuro:
mini índice e
mini dólar, por
exemplo.

Venha conhecer o Mulher Trader

MULHER▲TRADER



MulherTrader



@CanalMulherTrader



@canalmulhertrader



@amulhertrader



Clique nos ícones para interagir.